

GMB Buurtkrant

Juli 2022 • www.gmbbioenergie.eu



Pagina 2

Verbeteringen aan de fabriek in volle gang



Pagina 4

Complexe installaties? Richard zorgt dat het werkt



Pagina 5

Bart Wicherink is een echte verbinder



Pagina 5

Buurvrouw op bezoek Fransien Bruggeman



Pagina 6

Johan Gubbels bestuurt de slibontwatering

Duurzaamheid zit in ons DNA

Verduurzamen zien we bij GMB BioEnergie als een missie die nooit klaar is. Ook nu de energieprijzen de pan uit rijzen blijven we investeren in een groenere toekomst. En daarbij denken we niet alleen aan de processen in onze fabriek. We gaan deze zomer ook aan de slag met de ecologische inrichting van ons terrein.

Eerst die energieprijzen dus... Die raken ons natuurlijk ook. Het scheelt dat we geen gas verbruiken, maar we verbruiken wel behoorlijk wat elektriciteit. Gelukkig benutten we onze daken en ons terrein nu optimaal om groene energie op te wekken door zonnepanelen. Maar: de energiecrisis prikkelt ons natuurlijk wel om scherp te blijven op nieuwe kansen.

Waterstof

Zo'n nieuwe kans doet zich voor vlakbij ons op industrieterrein De Mars, waar mogelijk een nieuwe waterstoffabriek gebouwd wordt. De zuurstof die daarvan overblijft kunnen wij mogelijk gebruiken om het biologische proces in onze compostershallen sneller te laten verlopen. Daardoor kunnen we het zuiverings-slib van waterschappen en industriële bedrijven dus nog efficiënter verwerken.

Biodiversiteit

Een kans nóg dichterbij huis zien we op ons eigen terrein. Waarom zouden we onze gazons niet inzetten voor natuurontwikkeling? Door struiken en bloemen te planten doen we allerlei vogels en insecten een groot plezier. Dat hoort ook bij een duurzame toekomst!

Mijlpaal van 125 meter!

Last but not least wil ik in dit voorwoord met trots delen dat we onze schoorsteen eindelijk konden verhogen naar 125 meter. Onze projectleider Frank vertelt hieronder waarom dit gaat schelen in de geuroverlast.

Veel leesplezier!



Contact is zo gelegd

Al met al werken we hard aan een schone en duurzame toekomst zonder geurklachten. Ondervindt u toch hinder? Of bent u geïnteresseerd in een rondleiding? Neem dan gerust contact op met Gerrit Jan van de Pol, telefonisch of per Whatsapp via **06 - 22 94 82 90**.

Om op de hoogte te blijven van onze projecten kunt u ons ook volgen op social media: **@GMBBioEnergie**.

Hogere schoorsteen, minder geur

Onze schoorsteen is verhoogd van 85 naar 125 meter! Een grote kers op de taart met alle geurmaatregelen die we de afgelopen jaren genomen hebben.

Projectleider Frank te Brake loopt enthousiast over het terrein. Hij vertelt dat de verhoogde schoorsteen al heel lang een grote wens was van GMB BioEnergie. 'De afgelopen jaren hebben we hard gewerkt aan een serie van geurbepalende maatregelen', legt hij uit. 'Dankzij

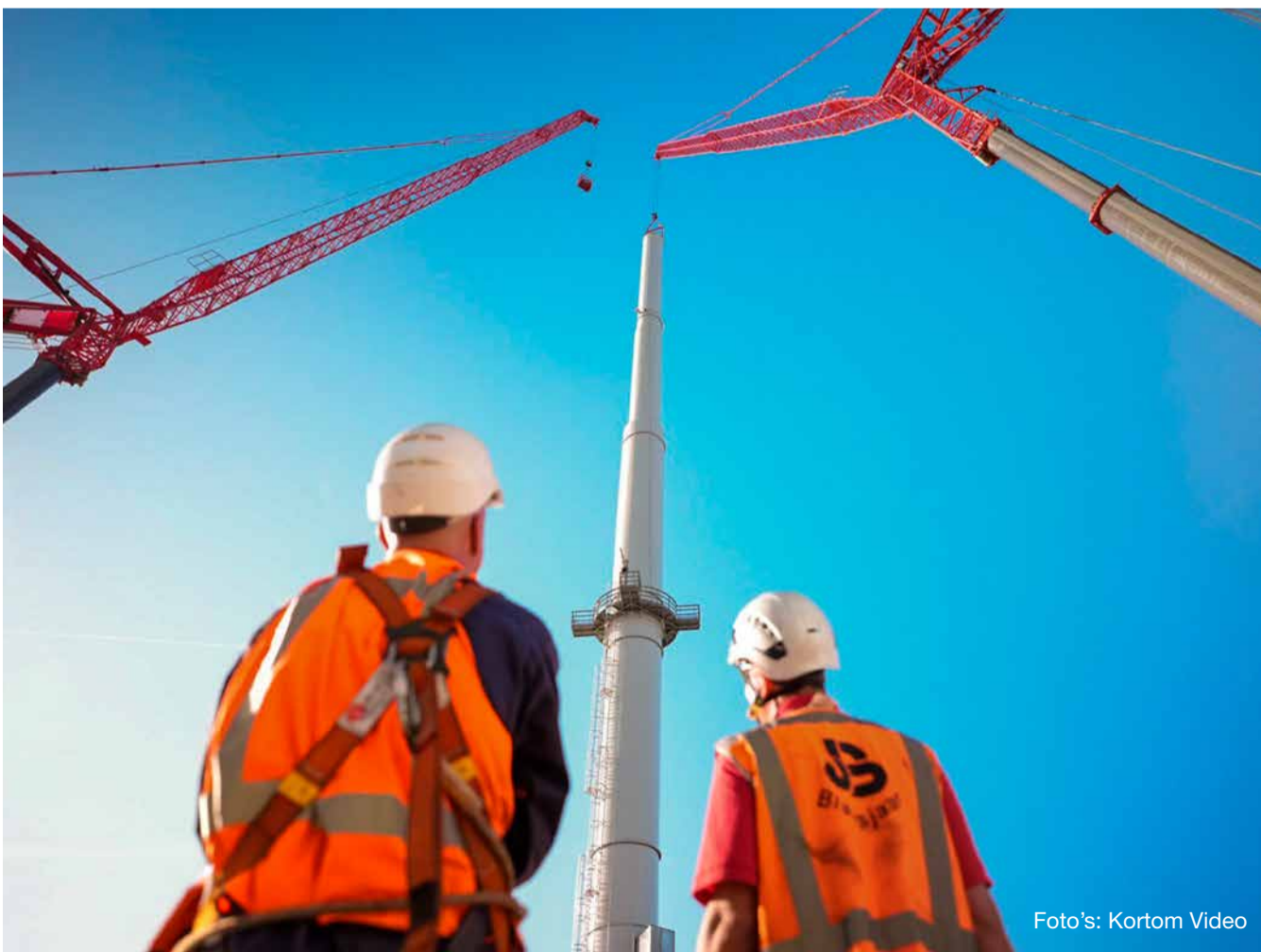
onze nieuwe biofilters en een innovatieve wasser verwijderen we al zoveel mogelijk geur, maar met de verhoogde schoorsteen slaan we nog een flinke slag. Het is eigenlijk simpele natuurkunde: hoe hoger de resterende geurdeeltjes uit de schoorsteen komen, hoe hoger ze in de lucht worden verspreid en verdund. De buurt gaat het verschil zeker merken.'

De schoorsteenverhoging werd uitgevoerd met grote telekranen. Frank: 'Eerst zijn de bovenste drie

[Lees verder op pagina 2](#)



“ Hoe hoger de resterende geurdeeltjes uit de schoorsteen komen, hoe hoger ze in de lucht worden verspreid en verdund. ”



Foto's: Kortom Video

Vervolg van pagina 1

schoorsteendelen verwijderd. Daarna werden de extra delen geplaatst en kon de bovenkant er weer op. We zijn blij dat de verhoging, een klein jaar later dan gepland, alsnog kon doorgaan. Lekker op tijd voor de zomer!’

Zonnepanelenproject klaar

Het zonnepanelenproject waar we in 2021 mee begonnen is bijna klaar. Nu liggen op onze hallen in Zutphen bijna 14.000 zonnepanelen met een vermogen van 4,43 megawatt piek. Ook op de grond hebben we zonnepanelen. Dankzij een goede samenwerking met Tennet konden we er zelfs meer plaatsen dan aanvankelijk gepland.

‘Over de achterzijde van ons terrein loopt een hoogspanningsnet van Tennet’, vertelt Frank. ‘Daaronder mag je in principe niets bouwen, maar toevallig viel mijn oog in Lochem op zonnepanelen die wél onder hoogspanningskabels liggen. Ik maakte een foto en benaderde Tennet. Daar dachten ze graag met ons mee en we kregen een vergunning. We mogen zonnepanelen plaatsen onder de hoogspanningskabels, zolang we maar 22,5 meter vrijhouden rondom de masten. Een prima afspraak waardoor we 912 extra zonnepanelen kwijt konden. Uiteraard zijn er nog diverse aandachtspunten waar onze installaties aan moeten voldoen onder de hoogspanning. Daar stemmen we het ontwerp en de manier van uitvoeren op af. In totaal hebben wij op onze vestigingen in Zutphen en Tiel nu 5,0 MWh aan geïnstalleerd vermogen. Daarmee voorzien we in ongeveer 36% van ons eigen verbruik.’

Meer parkeer- en laadplaatsen. Ook voor de fiets!

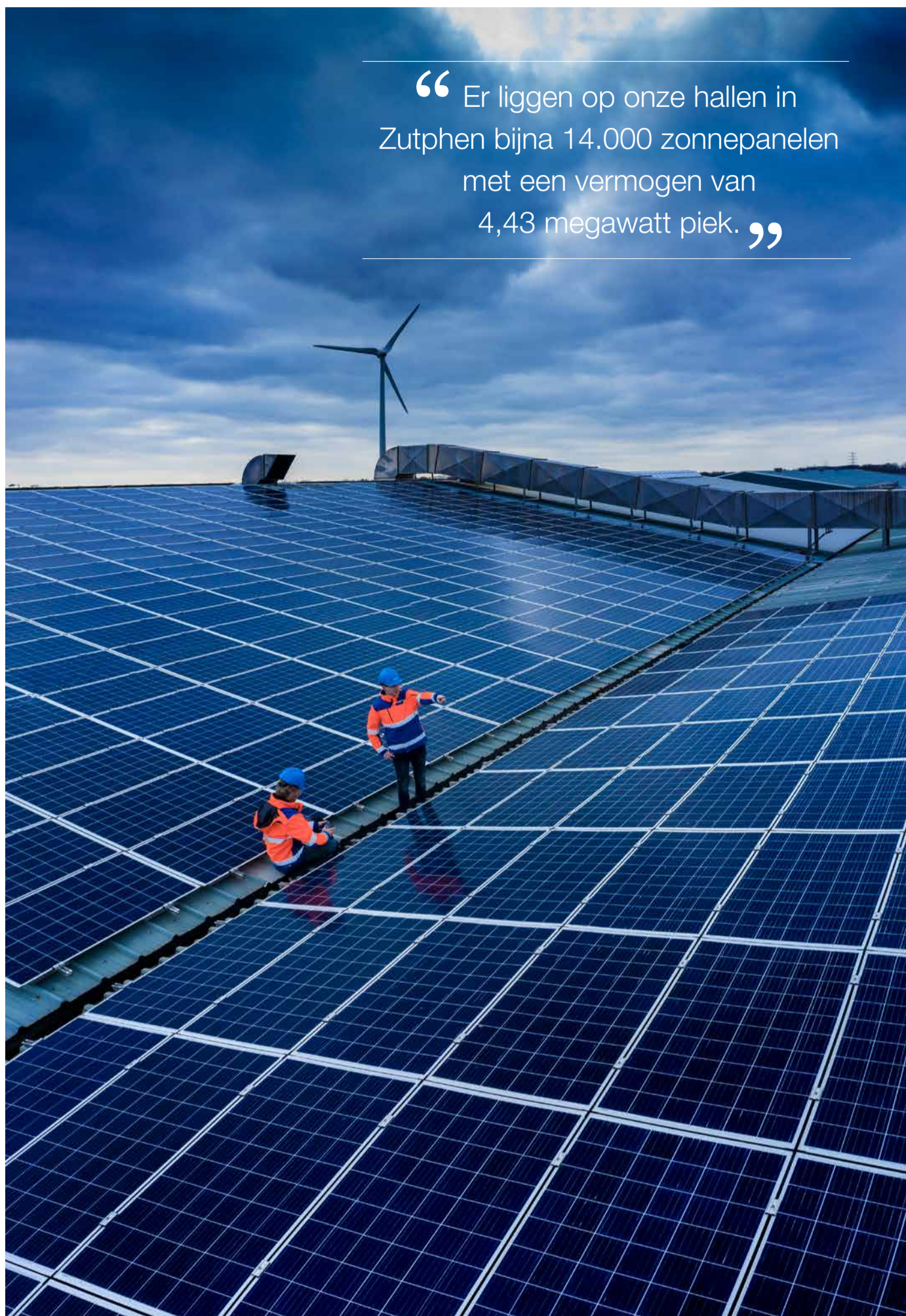
We hebben het aantal parkeerplaatsen achter op ons terrein uitgebreid van 13 naar 22. Hier staan nu vier laadpalen, met in totaal acht laadpunten. Natuurlijk denken we ook aan collega's en bezoekers met e-bikes. Zij kunnen hun fiets opladen bij de nieuwe fietsenstalling aan de achterkant van het kantoor.

Ruim baan voor de technische dienst

De zeven mannen van onze technische dienst zijn blij met hun nieuwe werkplaats. Planner en werkvoorbereider Edgar Hanekamp: ‘Eerst werkten we op 235 m². Toen werkten we nog weleens met de deuren open, anders paste het materieel niet in de werkplaats. Of we moesten uitwijken naar elders in de fabriek. Nu hebben we 400 m², met een overzichtelijk ingericht magazijn én een kraan om zware dingen te tillen. Alles bij de hand dus!’



“ Er liggen op onze hallen in Zutphen bijna 14.000 zonnepanelen met een vermogen van 4,43 megawatt piek. ”

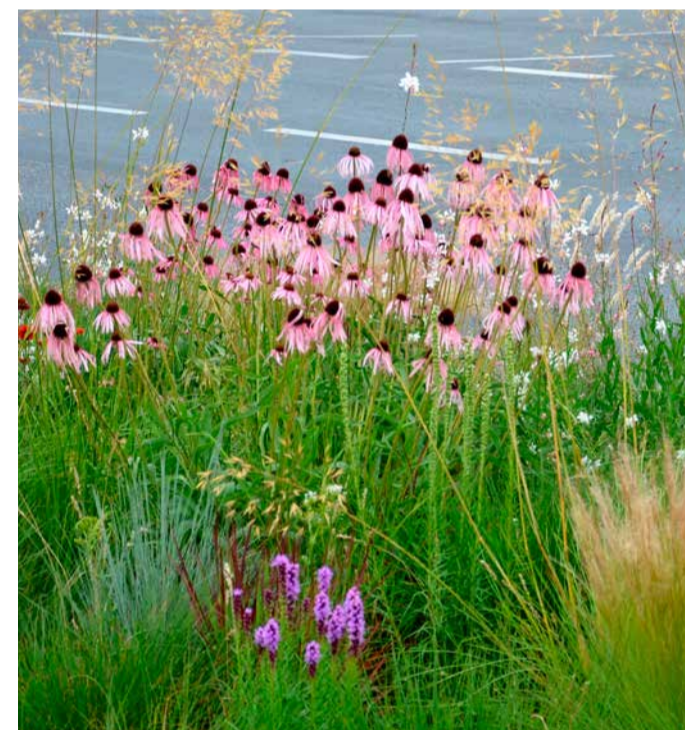


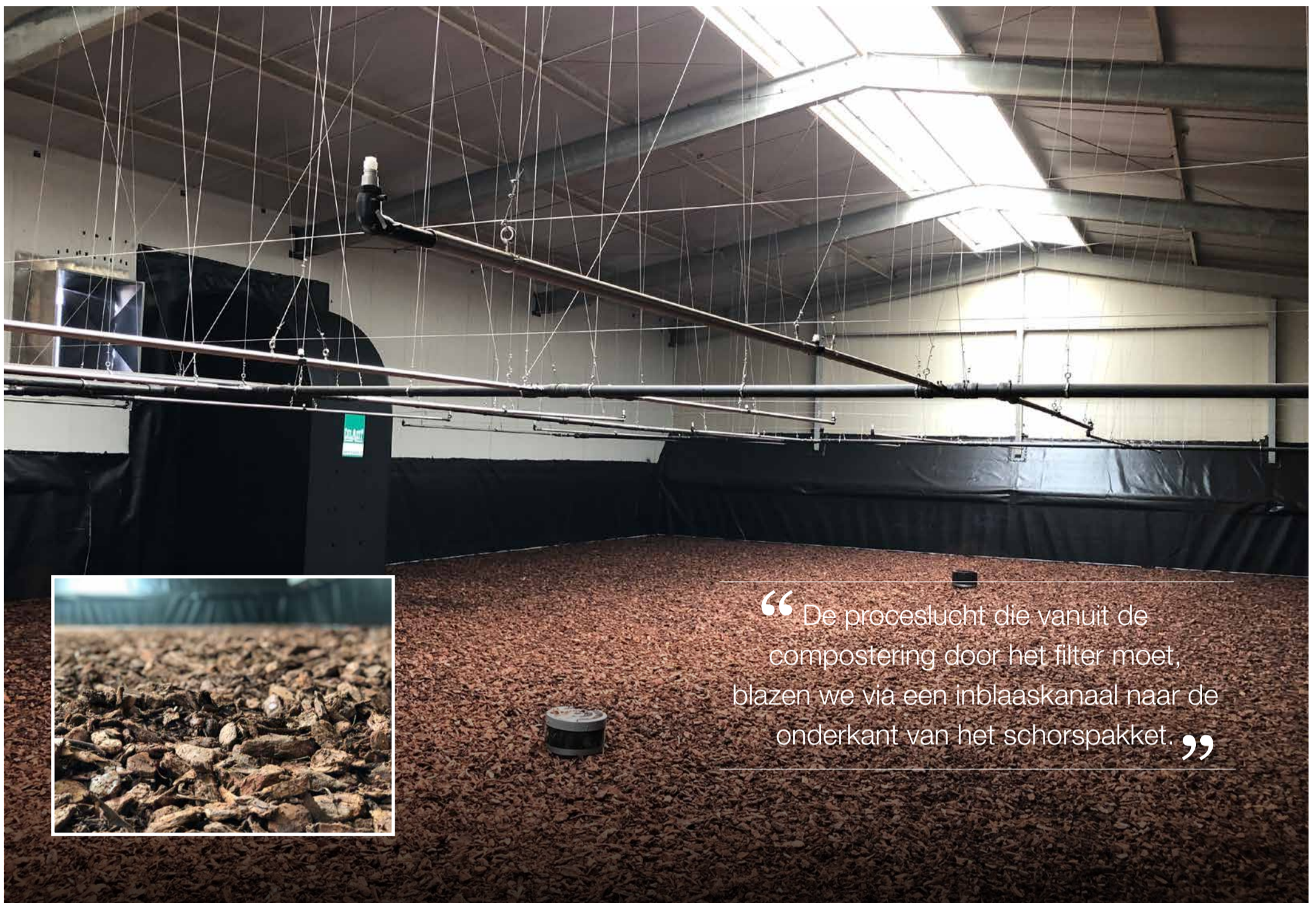
Dag saai gazon, welkom planten en dieren!

Onze strakke groene gazons zien er prima uit, maar vogels, vlinders, bijen en allerlei andere kleine beestjes hebben er weinig aan. Daar gaan we dus verandering in brengen! Deze zomer beginnen we met de ecologische inrichting van ons terrein. Gras maakt plaats voor planten, bloemen en kruiden.

Het is niet voor niets aandacht hebben voor de natuur. In Nederland hebben we nog maar weinig echt wilde natuur en het aantal verschillende soorten planten en dieren neemt af. Het gevolg is dat het ecologisch evenwicht, waar we uiteindelijk zelf ook van afhankelijk zijn, steeds kwetsbaarder wordt. Gelukkig kunnen we ons terrein gebruiken om de natuur een handje te helpen. Daarbij krijgen we hulp van een expert op het gebied van natuurontwikkeling.’

Dat Frank uitkijkt naar dit project is niet zo gek. Hij studeerde Tuin- en Landschapsinrichting in Velp en ging daarna bij GMB Civiel aan de slag voor landelijke Ruimte voor de Rivierprojecten. ‘Dat zijn projecten van Rijkswaterstaat waarbij we ervoor zorgen dat mensen achter rivierdijken ook bij hoog water droge voeten houden’, vertelt hij. ‘Tegelijkertijd legden we veel nieuwe natuurlijke oevers aan. Dat zijn flauw aflopende oevers waar allerlei waterplanten, oeverplanten, vissen, vogels en insecten zich thuis voelen. Op dezelfde manier hopen we dat er straks druk gezoemd wordt rondom onze nieuwe beplanting en de insectenhôtels.’





“ De proceslucht die vanuit de compostering door het filter moet, blazen we via een inblaaskanaal naar de onderkant van het schorspakket. ”

Complexe installaties?

Richard zorgt dat het werkt

Waarom doet 'ie nou niet gewoon wat ik wil? Als je dit weleens gromt naar je computer en andere apparaten, dan kun je Richard Ranter de hand schudden. Als procestechnoloog is Richard dagelijks in de weer met het afstellen, inregelen en finetunen van onze installaties. En met plezier, want: 'Dat moment waarop je iets toch werkend krijgt is altijd onbetaalbaar.'

In de vorige Buurkrant vertelde Richard dat ons nieuwe biofilter nog niet werkte zoals we wilden. 'In het biofilter zit een dennenschorspakket van twee meter hoog', zegt hij. 'De bacteriën in het schors leven van de verontreinigingen in de lucht. Zo verwijderen ze veel geur, maar dan moeten we hun 'maaltje' wel netjes serveren. Ofwel: de lucht moet goed verdeeld worden over het hele filter. En dáár wong de schoen.'

Biofilter: betere luchtverdeling

'De proceslucht die vanuit de compostering door het filter moet, blazen we via een inblaaskanaal naar de onderkant van het schorspakket', legt Richard uit. 'Vanaf daar moet de lucht gelijkmatig door het filter omhoog stromen, maar dat gebeurde niet. De lucht kwam namelijk direct naast het inblaaskanaal weer omhoog. Dus ja, wat dan? Als oplossing hebben we het inblaaskanaal onder het schorspakket verlengd. Door het kanaal nog extra openingen te geven, waaiert de lucht nu langzaam onder het schorspakket uit. Het is voelbaar en meetbaar dat dit werkt, want aan de bovenkant van het filter komt nu overal lucht omhoog. Probleem opgelost!'

Innovatieve wasser: testen met onderdelen

Een andere uitdaging had Richard met de innovatieve wasser. Deze wasser is zo'n 3,5 bij 3,5 meter en 12 meter hoog. Hij komt in ons proces na het eerste biofilter en verwijdert het grootste deel van de geurende zwaveldeeltjes. Dat scheelt een hoop in de geuruitstoot, maar er was toch een probleem. Richard: 'De kunststoffen onderdelen, waardoor de proceslucht en het water zo goed mogelijk langs elkaar bewegen, worden door ons proces zacht en broos. Om een alternatief te vinden voor deze onderdelen voer ik testen uit met verschillende palringen. Dat zijn kunststoffen vormpjes met een ribbelstructuur die ook bedoeld zijn om water en lucht met elkaar in aanraking te brengen. Het voordeel van deze palringen is dat ze veel kleiner zijn dan de oorspronkelijke onderdelen. Ik kan ze via het mangat in de installatie aanbrengen, in plaats van dat de hele installatie open moet. Zo kunnen we voordelig en snel testen welke materialen bestand zijn tegen onze proceslucht. Vraag me over een half jaar maar weer hoe het ermee staat. Dan hebben we vast een oplossing gevonden waarmee we zwaveldeeltjes verwijderen zonder schade toe te brengen aan de installatie.'



Slibcontracten en sportverenigingen

Bart Wicherink is een echte verbinder

Voor geslaagde samenwerkingen heb je heldere afspraken nodig. Daarom sluit Bart Wicherink als commercieel manager de contracten met onze partners. In zijn vrije tijd zet hij in op sportieve samenwerkingen. Bart: 'In mijn woonplaats Keijenborg willen we de gymclub, de voetbalclub en de tennisvereniging graag onderbrengen op één locatie. Dat is praktisch en zorgt meteen voor meer sociale en sportieve kruisbestuiving.'



Als je Bart vraagt wat de kern is van zijn werk als commercieel manager, komt hij direct met een mooie metafoer. 'Het gaat erom dat we aan de voorkant én aan de achterkant van onze processen de puzzel goed leggen, zegt hij. 'De uitdaging is om van waterschappen en industriële bedrijven niet meer slib binnen te krijgen dan we kunnen verwerken, maar ook niet veel minder. Vervolgens is het natuurlijk zaak dat we aan de achterkant van het proces ons gedroogde slib in de vorm van biogranulaat kwijt kunnen. Hiervoor heb ik contact met de energiecentrales. Zij gebruiken ons eindproduct om groene energie op te wekken.'

Sportief typje

In zijn vrije tijd is Bart op allerlei manieren bezig met sport. 'Als fervent Ajax-fan ga ik weleens met vrienden naar wedstrijden in het buitenland', vertelt hij. 'Speciaal daarvoor ben ik een keer op mijn racefiets naar Dortmund gegaan en een keer terug vanuit Lille. Zelf voetballen gaat helaas niet meer vanwege mijn hamstrings, maar ik draai nog wel kantinediensten bij mijn club in Keijenborg. En: ik mik nu op een ander doel. Ik ben namelijk voorzitter van de stichting waarmee we ons inzetten voor de komst van een multifunctionele sportlocatie.'



Support van GMB

Het plan om de voetbalvereniging, de tennisvereniging en de gymzaal op één locatie onder te brengen lag er al voor corona. Bart: 'De gemeente steunt het plan financieel, maar in de afgelopen twee jaar zijn de bouwkosten behoorlijk gestegen. Vandaar dat we bij verschillende fondsen druk bezig zijn met de werving van extra gelden. Vanuit GMB ontvingen we voor het project al een mooie financiële bijdrage vanuit het Fonds Maatschappelijke Ondersteuning. Daar zijn we natuurlijk heel blij mee!'

Buurvrouw op bezoek

Fransien Bruggeman

In onze buurkrant moedigen we u altijd aan om met vragen gewoon contact op te nemen. Fransien Bruggeman deed dat en we nodigden haar uit voor een kop koffie. Een paar maanden later is ze nog enthousiast: 'Het werd een goed gesprek en een uitgebreide rondleiding!'

Waarom nam je contact op met GMB?

'Ik woon in Eefde aan de Nachtegaalstraat en in de buurt gaat het best wel eens over geuroverlast. GMB wordt dan vaak genoemd als boosdoener. Er zijn ook zorgen omdat aan de westkant van Eefde relatief veel kanker voorkomt. Zelf denk ik dat dit te maken heeft met de landbouw, maar hoe het ook zij: ik vind het belangrijk om nooit zomaar aannames te doen. Als je echt wilt weten hoe het zit, moet je op onderzoek uit. Dus dat heb ik gedaan.'

Welke vragen had je?

'Ik werd ontvangen door coördinator regelgeving en vergunningen Chiel Brus en projectleider Frank te Brake. Hen vroeg ik wat er nu precies uit de schoorsteen komt. Is dat zwavel? Daarvan weet ik namelijk dat het schadelijk is voor je gezondheid. Chiel stelde me gerust. Er komen vooral sterk gefilterde zwavelverbindingen door de schoorsteen. Die deeltjes zijn zo ver verdund dat ze niet schadelijk zijn voor de natuur en de

buurt. Biogranulaat is wat er overblijft na de compostering. Dit wordt elders bij bioenergiecentrales verbrand om groene energie op te wekken, maar hoe groen is dat dan? Nu weet ik dat er, net als bij fossiele brandstoffen, wel CO₂ vrijkomt, maar eventuele zware metalen uit industrieel slib blijven achter in de as.'

Wat is je het meest bijgebleven van de rondleiding?

'Na de koffie was het moment daar: helm op, veiligheidshesje en laarzen aan. Ik voelde me net kleinduimpje in mijn te grote leenlaarzen. Zeker omdat alles zo ontzettend groot is; de slibopslag, de grote compostershallen en de shovels die er rijden. Ik had ook niet verwacht dat het er zó donker zou zijn. Bijna mysterieus. Ik vond het heel interessant en indrukwekkend om het hele proces te zien. De geur viel me eigenlijk enorm mee. De geur die ik soms in de buurt ruik stoort mij ook niet, maar dat is natuurlijk heel persoonlijk.'



Met welk gevoel ging je naar huis?

'Met een rustig en positief gevoel. Zelf ben ik nu 65 en ik ben mantelzorger voor mijn moeder, maar in mijn loopbaan als headhunter heb ik veel fabrieken bezocht. De gemoedelijkheid van GMB, ben ik niet vaak tegengekomen. Je merkt dat dit een familiebedrijf is waar mensen betrokken zijn bij elkaar en bij de omgeving. Ik kan het iedereen aanraden om ook eens te gaan kijken!'

Johan Gubbels bestuurt de slibontwatering

Slib dat overblijft op waterzuiveringen bestaat vooral uit water. Voordat we het slib kunnen composteren tot biogranulaat, moet het dus eerst ontwaterd worden. Veel waterschappen en industriële bedrijven doen dit zelf, maar vanzelfsprekend is dat niet. Daarom hebben wij, als een van de weinige slibverwerkers in Nederland, zelf twee decaners in gebruik. Dat zijn grote centrifuges waarmee we zoveel mogelijk water uit het slib verwijderen.

Johan Gubbels is degene die bij ons de decaners bedient. 'Ik houd in de gaten welke slibben we binnenkrijgen', vertelt hij. 'Dat is van belang omdat we de vloeibare slibben bij de ontwatering zo gunstig mogelijk willen opmengen voor de rest van het proces. Na onze ontwatering willen we de compostingshallen voorzien van een zo homogeen mogelijke massa, dus het is echt een kwestie van vooruitkijken en goed plannen. Het compostingsproces functioneert een stuk efficiënter en effectiever bij een zo'n gelijk mogelijke massa.'

Dag en nacht

'De dunne vloeibare slibben die we binnen krijgen gaan eerst over de zeef en het dikkere slib gaat door de versnijder. Uiteindelijk komt alles via een betonnen verzamelbak van 1.200 kuub binnen. Vanuit deze bak pompen we de massa naar een silo waarin we het slib op mengen tot een homogeen mengsel. De decaners in ons ontwateringsgebouw zijn drie meter lang en anderhalve meter in doorsnee. Ze draaien dag en nacht en slingeren zo het water uit de vastere massa. Tegelijkertijd doen ze meer dan alleen ontwateren. Door ijzerchloride toe te voegen, binden we het fosfaat. In totaal verwerken we jaarlijks zo'n 260.000 ton vloeibaar slib. Omdat de slibben steeds weer een andere samenstelling hebben, vind ik het elke dag weer een mooie uitdaging om de ontwatering optimaal te laten draaien.'



“ In totaal verwerken we jaarlijks zo'n 260.000 ton vloeibaar slib. ”

COLOFON

GMB Buurkrant is een uitgave van:

GMB BioEnergie

Oostzeestraat 3b, 7202 CM Zutphen
T: 088 - 88 54 300

Redactie: GMB BioEnergie

Vormgeving: Frappant

Tekst: Dubbele Woordwaarde

Druk: Maarse Drukwerk

BalancePure®

Dit FSC-papier is chloorvrij geproduceerd op basis van 100% gerecycleerde FSC-vezels.

Het verpakkingsmateriaal is milieuvriendelijk en volledig uit hernieuwbare grondstoffen gemaakt.

CONTACT

Heeft u een vraag of wilt u reageren op de inhoud van deze krant? Neem dan contact met ons op via telefoon, e-mail of WhatsApp.

M: 06 - 20 61 61 84

E: bioenergie@gmb.eu

W: www.gmbbioenergie.eu

Volg ons via @GMBBioEnergie



© 2022. Zonder schriftelijke toestemming van GMB is gehele of gedeeltelijke overname van artikelen, foto's, illustraties en onderwerpen uitdrukkelijk verboden. Aan de in deze uitgave vermelde gegevens kunnen geen rechten worden ontleend.



Volg ons via @GMBBioEnergie

